

- Motore CA monofase-trifase
- Riduttore vite senza fine-ruota elicoidale
- Stelo filettato trapezoidale o a ricircolo di sfere (VRS)
- Asta traslante in acciaio cromato
- Lubrificazione a grasso (standard) o olio (a richiesta)
- IP55, testato secondo norma CEI EN 60529
NB: solo per motori autofrenanti IP54 standard, IP65 a richiesta
- Temperatura di funzionamento: -10°C +60°C
- S3 30% (5 min) a 30°C per versioni CA - per impieghi diversi, contattare l'ufficio tecnico di MecVel
- Encoder a richiesta
- Finecorsa a richiesta
- Potenzimetro a richiesta
- Versione At-Ex II 3 D T4 (motori CA) a richiesta

ALI5 (Vca trifase)				
Fmax (N)	Velocità (mm/s)	Versione	Taglia motore	Potenza motore (KW)
4300 *	93	M01	IEC80	1.1 2 poli
7200 *	47	M02	IEC80	1.1 2 poli
11000	23	M03	IEC80	1.1 2 poli
18000	12	M04	IEC80	1.1 2 poli
18000	6	M05	IEC71	0.37 4 poli
18000	3	M06	IEC71	0.37 4 poli

ALI5 VRS (Vca trifase)				
Fmax (N)	Velocità (mm/s)	Versione	Taglia motore	Potenza motore (KW)
4800 *	93	M45	IEC71	0.55 2 poli
6000 *	47	M46	IEC71	0.37 2 poli
7500	23	M47	IEC71	0.37 2 poli
9500	12	M48	IEC71	0.25 4 poli
12000	6	M49	IEC71	0.25 4 poli

*: quando la velocità è superiore a 30 mm/s, e/o la corsa è superiore a 350 mm, controllare la sezione SETUP CORSA.

Con motori monofase di tipo M (v. nel capitolo "Accessori e opzioni" il paragrafo relativo alla scelta del motore) le prestazioni sono inferiori del 20% rispetto al motore trifase.

ALCANTARA: è fortemente raccomandato il freno in quanto l'attuatore lineare è reversibile.

NON PORTARE L'ATTUATORE LINEARE A BATTUTA MECCANICA PER NON PROVOCARE DANNEGGIAMENTI, VALUTARE L'UTILIZZO DI DISPOSITIVI DI FINECORSA MECVEL O A BORDO DELLA MACCHINA/TELAIO.

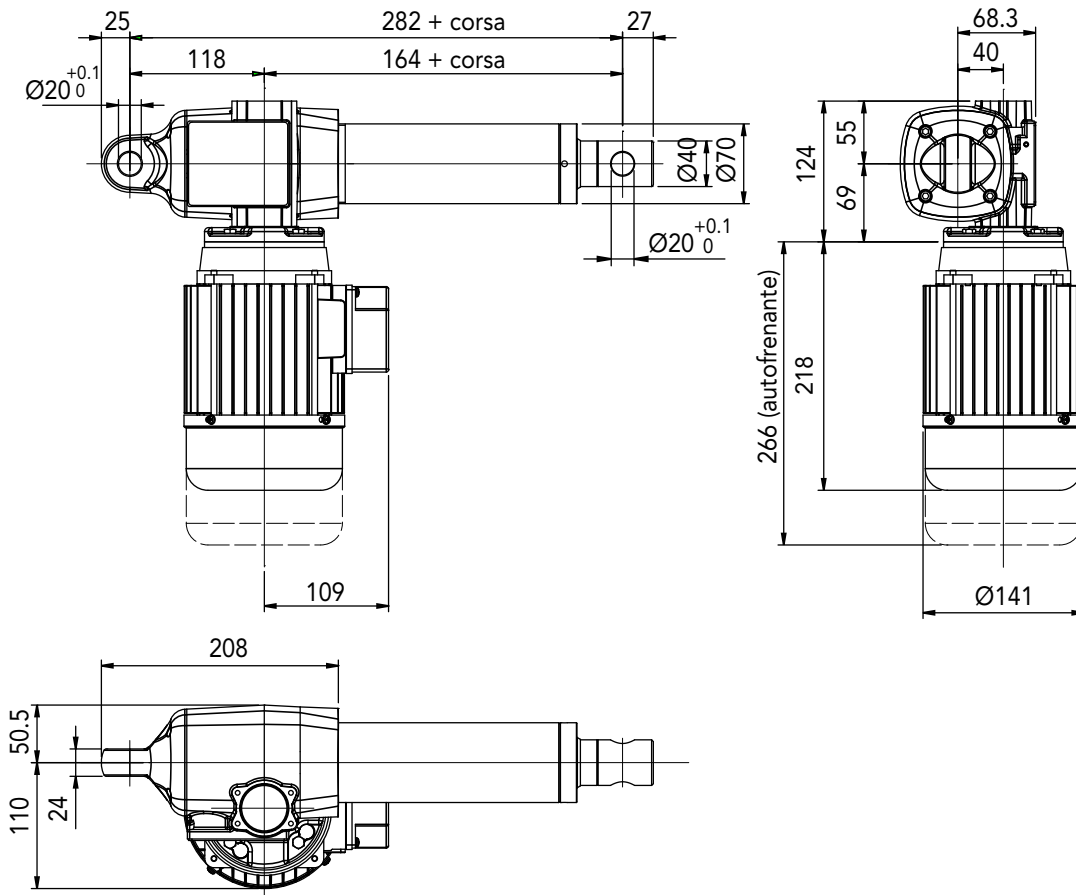
PRIMA DELLA MESSA IN FUNZIONE DELL'ATTUATORE LINEARE, LEGGERE LE ISTRUZIONI ALL'INTERNO DEL MANUALE USO E MANUTENZIONE DEL PRODOTTO, DISPONIBILE SUL SITO. In caso di applicazioni specifiche, contattare l'ufficio tecnico di MecVel.



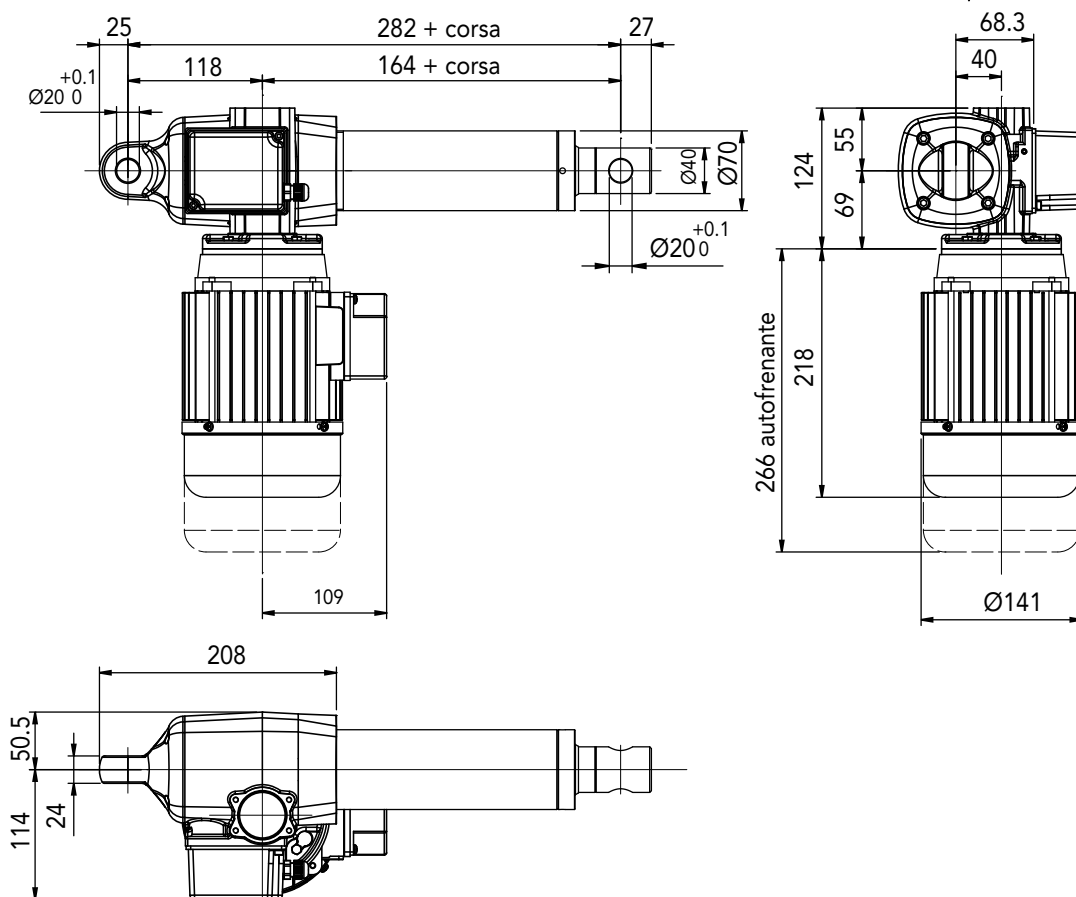
MecVel si riserva il diritto di modificare senza preavviso qualsiasi informazione e/o caratteristica relativa ai prodotti. I dati contenuti in questo documento sono indicativi e non impegnativi per l'azienda.

ALI 5

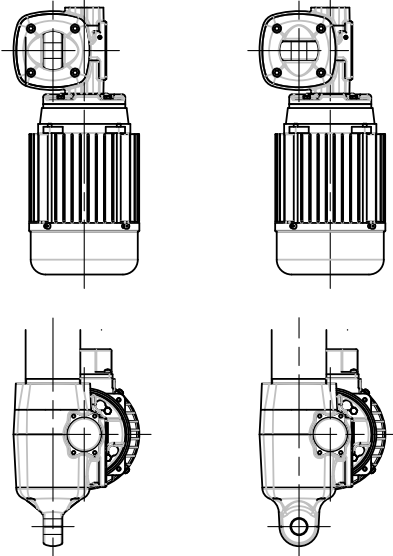
VERSIONE SENZA FINECORSA



VERSIONE CON FINECORSA



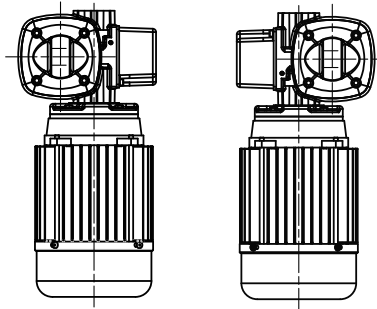
ATTACCO POSTERIORE



P1 (standard)

P2 (ruotato 90°)

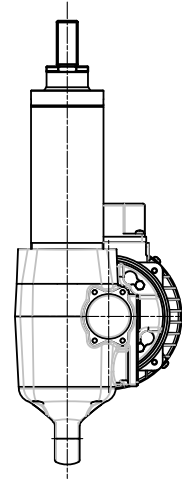
ORIENTAMENTO MOTORE E FINECORSO



M0 FC1 (standard)

M1 FC2 (standard)

ORIENTAMENTO MORSETTIERA

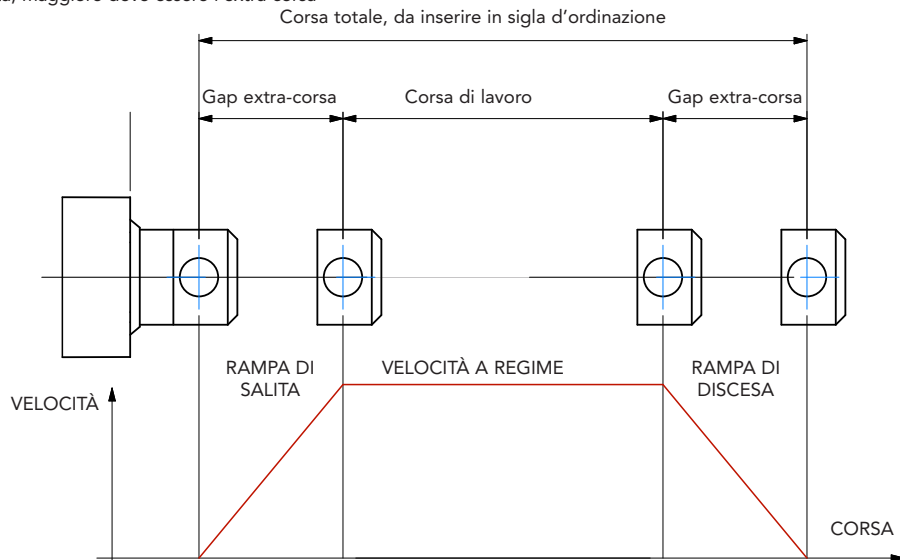


1 (standard)

SETUP CORSA

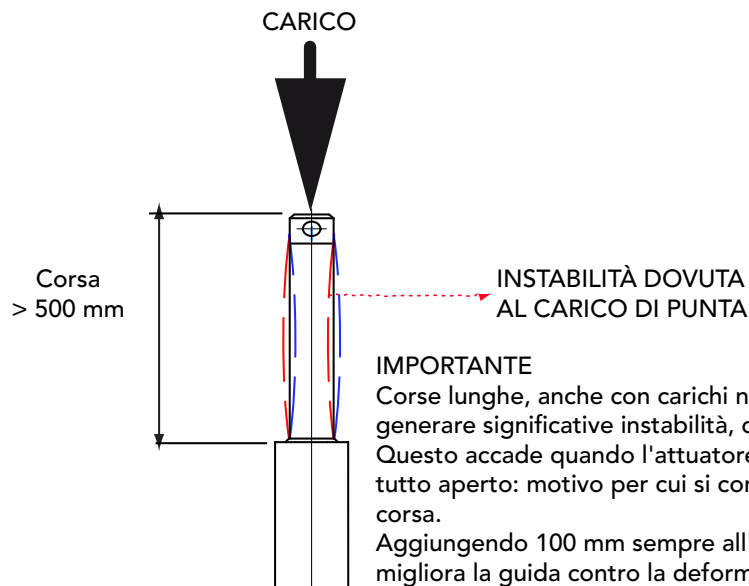
Consigli utili per la scelta della corsa ed evitare battute meccaniche:

- Quando la corsa è maggiore di 350 mm, aggiungere 50 mm di extra-corsa, e inserire tale valore in sigla d'ordinazione
- **ATTENZIONE ALLA VELOCITÀ DURANTE LA CORSA:** le rampe sono estremamente importanti per velocità > 30 mm/s, inverter o PWM drive sono consigliati
- Maggiore è la velocità, maggiore deve essere l'extra corsa



CARICO DI PUNTA

Quando la corsa è > 500 mm il carico di punta può causare malfunzionamenti. In questo caso consultare il manuale uso e manutenzione e contattare l'ufficio tecnico di MecVel.



ALI5/0250/M05/CA-400/50-T71-4-0,37/AB/M0/1/E06/2FC1/POT01A/FC1/P1/A1/
MODELLO: ALI5 / ALI5-F / ALI5 VRS / ALI5-F VRS / ALI5-FCM / ALI5-FCM VRS / ALI5-FCI / ALI5-FCI VRS

CORSA (mm):
 es. 250 mm = 0250

VERSIONE:
 M01 / M02 / M03 / M04 / M05 / M06 / M45 / M46 / M47 / M48 / M49
 M00 = velocità non contemplate
 PAM = indicare rapporto di riduzione + passo dello stelo

MOTORE:
 se CA: indicare versione, tensione, tipo, grandezza, n. poli, potenza
 se con predisposizione motore ("PAM"): indicare 0
 se con PAM a disegno: indicare PD

VARIANTI MOTORE CA:
 flangia motore: indicare solo in versione PAM es. PAM 56B14 per flangia 56B14
 grado di protezione: IP65, per motori autofrenanti standard IP54
 tipo freno: solo se autofrenante (es. FECA)
 opzioni: indicare quali sono richieste (es. AB per albero bisporgente)

ORIENTAMENTO MOTORE:
 M0 M1 senza: omettere

ORIENTAMENTO MORSETTIERA:
 1

ENCODER:
 opzioni pg. 76 senza: omettere

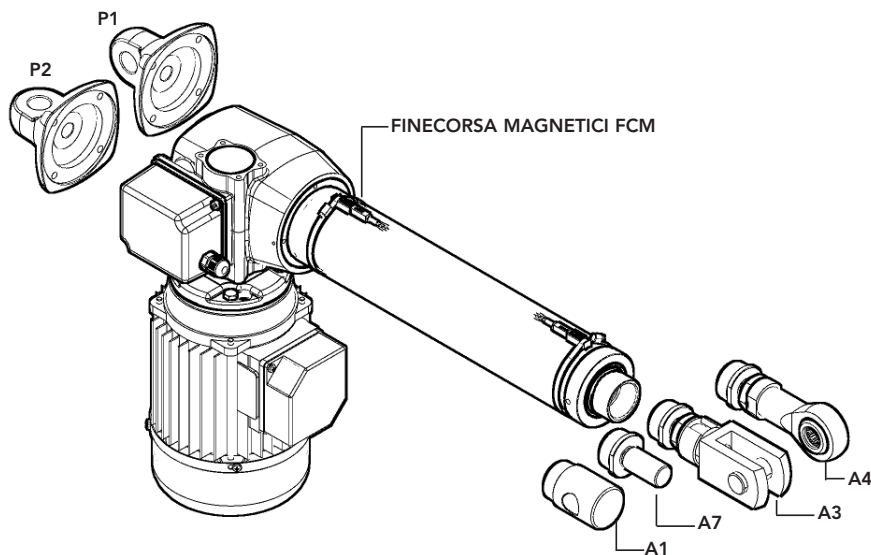
FINECORSA:
 2FC1 senza: omettere

POTENZIOMETRO:
 POT01A (1Kohm) POT10A (10Kohm) senza: omettere

ORIENTAMENTO FINECORSA:
 FC1 FC2 senza: omettere

ATTACCO POSTERIORE:
 P1 = occhio (standard) P2 = occhio 90°

ATTACCO ANTERIORE:
 A1 = occhio (standard) A3 = forcella + clip A4 = testa a snodo A7 = M20 maschio

NOTA: COMPLETARE LA SIGLA D'ORDINAZIONE AGGIUNGENDO LE EVENTUALI OPZIONI VEDI CAPITOLO "ACCESSORI E OPZIONI"


Nota: variazioni quota "B" in base al modello
 ALI5 e ALI5-F = v. figure
 ALI5-FCM con corsa < 500 mm = +40 mm
 ALI5-FCI con corsa < 500 mm = +30 mm
 ALI5 VRS e ALI5-F VRS con corsa < 500 mm = +88 mm
 ALI5-FCM VRS con corsa < 500 mm = +128 mm
 ALI5-FCI VRS con corsa < 500 mm = +118 mm
 ALI5 e ALI5-F con corsa > 500 mm = +20 mm
 ALI5-FCM con corsa > 500 mm = +60 mm
 ALI5-FCI con corsa > 500 mm = +50 mm
 ALI5 VRS e ALI5-F VRS con corsa > 500 mm = +108 mm
 ALI5-FCM VRS con corsa > 500 mm = +148 mm
 ALI5-FCI VRS con corsa > 500 mm = +138 mm
 ALI5 con dispositivo di anti-rotazione L = +15 mm
 ALI5 con chiocciola di sicurezza G = +50 mm
 ALI5 con soffietto B = +25 mm (non compatibile con versioni FCM e FCI)

